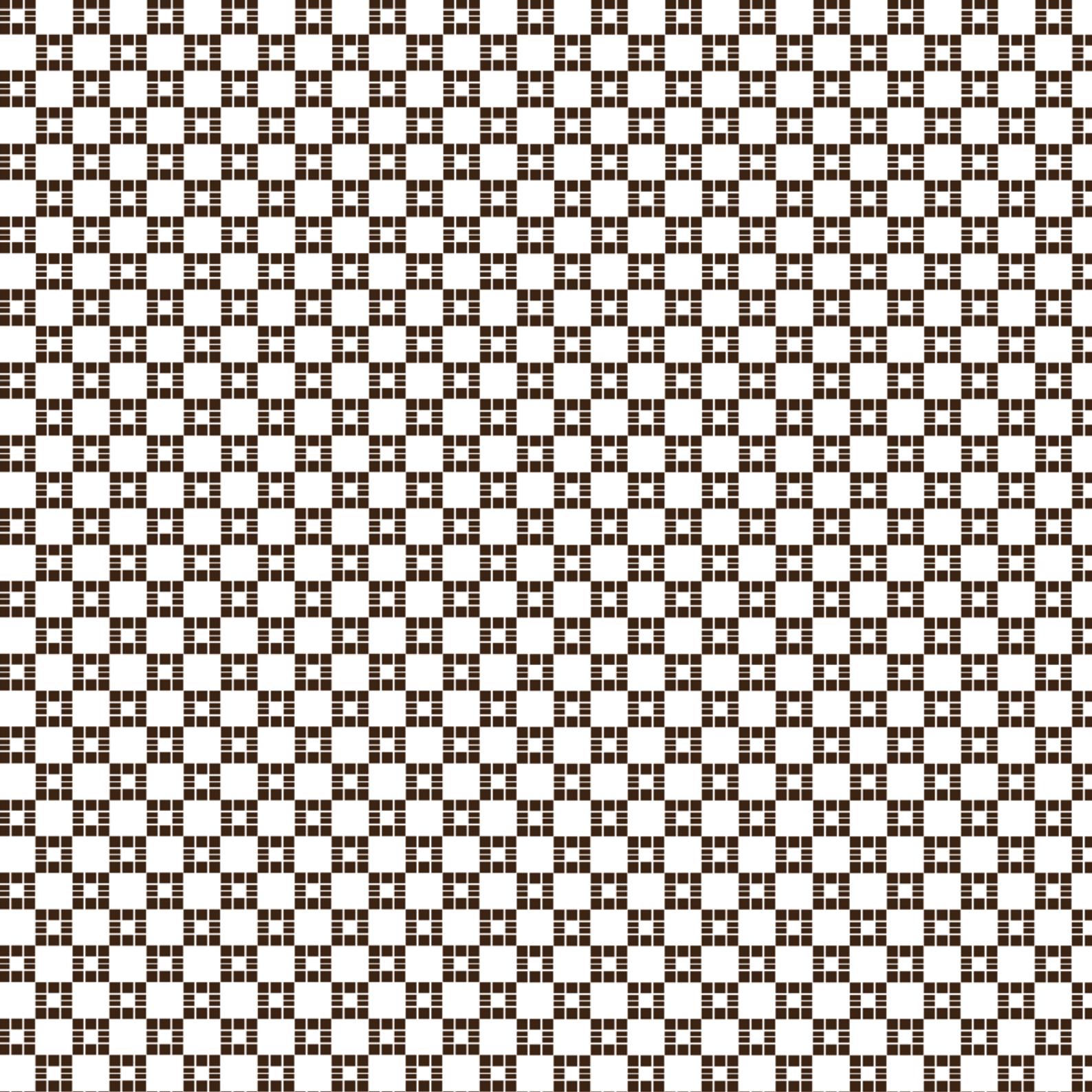


od magistratu do muzeum



od magistratu do muzeum



Słowo wstępne

Pierwsze wzmianki o Kępnie pochodzą z 1282 r. Od tego czasu miasto stało się areną licznych, ciekawych i ważnych wydarzeń oraz gościło wiele znamienitych osobistości, a jego mieszkańcy brali udział w walkach o niepodległość kraju. Licząca ponad siedemset lat historia Kępna, jednego z najstarszych miast w Wielkopolsce, zasługuje na pamięć i miejsce, w którym te dzieje będą godnie pielęgnowane. Kultura pełni istotną funkcję w życiu społecznym, integruje i buduje poczucie tożsamości regionalnej i narodowej. Dlatego bardzo się cieszę, że po długim okresie starań wreszcie udało się nam odrestaurować budynek byłego magistratu i przeznaczyć go na siedzibę Muzeum Ziemi Kępińskiej.

W pierwszych latach piastowania zaszczytnej dla mnie funkcji burmistrza postawiłem sobie za cel rewitalizację naszego niezwykłego miasta. Stopniowo odrestaurowaliśmy gmach Ratusza z 1835 r., odtworzyliśmy fontannę z początku XX w. oraz dokonaliśmy renowacji jednego z największych i najpiękniejszych rynków w Wielkopolsce. Dzisiaj oddajemy do użytku wyremontowaną dawną siedzibę władz miasta datowaną na 1846 r. Przed nami kolejne zadania.

W 2008 r. pojawiła się szansa na pozyskanie funduszy unijnych na renowację tego obiektu. Nasze starania zakończyły się sukcesem. Zaplanowane w ramach projektu działania miały charakter kompleksowy. Objęły nie tylko remont niszczonego zabytkowego budynku byłego magistratu, lecz także poprawę warunków funkcjonowania muzeum oraz unowocześnienie sposobu gromadzenia, przechowywania, opracowywania, konserwowania, ochrony i udostępniania zbiorów. Zamierzaliśmy ponadto wykreować nowoczesny produkt kulturalny, który sprostą wyzwaniom XXI w. i zapewni mieszkańcom możliwość aktywnego obcowania z zasobami dziedzictwa narodowego.

Dzisiaj stoimy w budynku zdobiącym nasz rynek. To w tym miejscu zarówno starsi, jak i młodszy kępnianie będą mogli zapoznać się z historią swojej rodzinnej ziemi, a także z pamiątkami i archiwaliami po jej dawnych mieszkańcach. Niech ten gmach służy kolejnym pokoleniom oraz pozwoli naszym dzieciom i wnukom jeszcze bardziej identyfikować się z miastem i regionem, w którym żyją.

Niniejsza publikacja przybliży – w wielkim skrócie – historię tego cennego obiektu i losy kępnińskiego muzeum. Przedstawione na zdjęciach eksponaty już niebawem każdy mieszkaniec będzie mógł zobaczyć w nowej siedzibie muzeum podczas przyszłych wystaw.

Wielki myśliciel naszych czasów zauważył, że o *historii narodu decyduje zawsze człowiek przeciętny. To on nadaje ton narodowemu istnieniu.* W pełni zgadzam się z tymi słowami i dziękuję wszystkim, którzy dbają o kultywowanie tradycji i historii naszego miasta.

Burmistrz Miasta i Gminy Kępno



Piotr Psikus

O remoncie i projekcie

Budynek byłego magistratu

Gmach został wzniesiony w 1846 r. i od samego początku aż do 1975 r. pełnił funkcję magistratu.

Obiekt ma status zabytku (decyzja w sprawie wpisania do rejestru zabytków została podjęta 30 marca 2005 r. przez Wojewódzki Urząd Ochrony Zabytków). Powierzchnia użytkowa budowli wynosi prawie 900 m², a jej kubatura – ok. 4600 m³.

Realizacja projektu pn. „Remont i adaptacja budynku byłego magistratu w Kępnie na siedzibę Muzeum Ziemi Kępińskiej im. T.P. Potworowskiego” współfinansowanego ze środków Europejskiego Funduszu Rozwoju Regionalnego w ramach projektu Wielkopolskiego Regionalnego Programu Operacyjnego na lata 2007–2013.

Projekt objął remont i adaptację dawnej zabytkowej siedziby władz miejskich w Kępnie na potrzeby Muzeum Ziemi Kępińskiej im. T.P. Potworowskiego. Jego głównym celem było poprawienie dostępności do dóbr i usług kultury dla mieszkańców regionu dzięki inwestowaniu w rozwój Muzeum Ziemi Kępińskiej.

Wniosek został złożony w listopadzie 2008 r. w ramach naboru do działania 6.2 „Rozwój kultury i zachowania dziedzictwa kulturowego”. Aplikowano do tzw. programu preselekcyjnego, w którym ocena wniosku jest prowadzona dwukrotnie. Najpierw wniosek wstępny (preselekcyjny) przechodzi ocenę formalną, później – strategiczną i zostaje umieszczony (lub nie) na liście rankingowej. Jeśli otrzyma ocenę pozytywną, składa się drugi wniosek, zawierający wymaganą dokumentację (Studium Wykonalności Inwestycji, decyzje środowiskowe, uzgodnienia, kosztorysy szczegółowe itp.). Ze względu na ograniczoną alokację środków wniosek znalazł się początkowo na 2. pozycji listy rezerwowej, mimo że przyznano mu dużą liczbę punktów. W wyniku powstałych oszczędności w ramach programu został on w 2012 r. przesunięty z listy rezerwowej na podstawową i uzyskał dofinansowanie.

Umowę o dofinansowanie projektu pn. „Remont i adaptacja budynku byłego magistratu w Kępnie na siedzibę Muzeum Ziemi Kępińskiej im. T. P. Potworowskiego” Gmina Kępno podpisała z Zarządem Województwa Wielkopolskiego w dniu 23 lipca 2013 r. w Urzędzie Marszałkowskim Województwa Wielkopolskiego w Poznaniu. Partnerem projektu jest Towarzystwo Miłośników Ziemi Kępińskiej.

W dniu 14 stycznia 2014 r. podpisano umowę z wyłonionym w drodze przetargu nieograniczonego wykonawcą robót budowlanych – Korporacją „BUDONIS” Sp. z o.o. z Kępna. Tego samego dnia firma przejęła od Gminy Kępno plac budowy i rozpoczęła prace przygotowawcze do rozpoczęcia inwestycji.

Zakres prac związanych z remontem i adaptacją budynku byłego magistratu obejmował:

- roboty budowlane architektoniczno-konstrukcyjne i wykończeniowe, w tym m.in.: wymianę stropów i schodów drewnianych na stropy i schody żelbetowe, nową konstrukcję dachu wraz z nowym pokryciem, nowe tynki wewnętrzne i zewnętrzne, podłogi, prace rekonstrukcyjne itp.
- wykonanie nowych instalacji elektrycznych, teletechnicznych, wodno-kanalizacyjnych, wentylacyjnych, centralnego ogrzewania
- dostosowanie obiektu do potrzeb osób niepełnosprawnych (windy).

Koszty adaptacji budynku związane z robotami budowlanymi wyniosły 4 536 680,22 zł brutto.

Umowę o pełnienie nadzoru inwestorskiego nad realizacją planowanych robót budowlanych podpisano z Wiesławem Hajdukiem prowadzącym działalność gospodarczą pn. „Projektowanie, Nadzór Budowlany, Wycena Nieruchomości”.

Roboty budowlane zakończono 30 stycznia 2015 r. Pozwolenie na użytkowanie uzyskano 9 kwietnia 2015 r.

Wartość projektu szacowana jest na ok. 4 900 000 zł, z czego ponad 2 000 000 zł stanowi dofinansowanie w ramach Wielkopolskiego Regionalnego Programu Operacyjnego.

Ciekawostki

Przebudowa obiektu została wykonana zgodnie z zaleceniami i wytycznymi Wojewódzkiego Konserwatora Zabytków.

Podczas remontu wykonano pogłębianie piwnic o ok. 30 cm, co pozwoliło na wykorzystanie w pełni całej ich powierzchni. W tym celu zastosowano podbijanie fundamentów. Prace polegały na wykonaniu odcinkowych otworów pod istniejącym fundamentem (wybranie gruntu rodzimego) oraz na wypełnieniu powstałej luki zbrojeniem i betonem.

Przeprowadzono renowację sklepień krzyżowych w piwnicy i na parterze.

W czasie prac inwestycyjnych nadzór archeologiczny badał pierwotną posadzkę ceglana, która została odkryta w piwnicy. Na tej podstawie częściowo odtworzono posadzkę w korytarzu w piwnicy.

Budynek jest w pełni dostosowany do potrzeb osób niepełnosprawnych. Podnośnik zewnętrzny umożliwia osobie niepełnosprawnej dostęp do budynku, a znajdująca się wewnątrz winda pozwala na korzystanie ze wszystkich 4 kondygnacji.

Dnia 19 września 2014 r. w odrestaurowanej piwnicy remontowanego obiektu wmurowano kapsułę czasu, w której umieszczono dokument pn. „Przesłanie dla potomnych” oraz aktualne numery lokalnych gazet i nośniki elektroniczne z materiałami dostarczonymi przez mieszkańców Kępna.

Materiały wykorzystane podczas remontu

dachówka – **22 000 szt.**

farba wykorzystana wewnątrz i na zewnątrz – **1300 l**

pręty zbrojeniowe – **8500 m**

drewno do konstrukcji dachu – ok. **24 m³**

na wykonanie tynków zewnętrznych i wewnętrznych zużyto **65 000 kg** zaprawy murarskiej; tynki wewnętrzne zajmują powierzchnię **2600 m²**, a zewnętrzne – ok. **700 m²**

przewody elektryczne – **4100 m**; przewody związane z systemem komputerowym, antywłamaniowym i ochrony przeciwpożarowej – **5700 m**

Magystrat, stan w 2008 r.



Prace budowlane w 2014 r.



Magistrat po zakończeniu prac, kwiecień 2015 r.





Od magistratu do muzeum

Budynek magistratu postawiono na kępińskim rynku w 1846 r. W tym czasie władze miasta stanowiły kilkusobowy zarząd pod przewodnictwem burmistrza i jego zastępcy – sekretarza miasta¹.

Na siedzibę władz wybrano działkę w południowo-wschodnim kwartale rynku, na której wcześniej znajdowała się remiza strażacka. Magistrat, posadowiony nieco w cieniu wybudowanego w 1835 r. Ratusza i siedziby Sądu Ziemsko-Miejskiego, był również dwukrotnie od niego mniejszy. Architektura gmachu nawiązywała do stylów historyzujących, a w szczególności – neogotyku i neorenesansu. Zwarta i nieco surowa w formie, dwukondygnacyjna bryła została wzniesiona na planie prostokąta i zwieńczona strzelistym dachem. Nie są znane pierwotne plany budynku, możemy się jedynie domyślać, że na parterze znajdowały się pomieszczenia urzędnicze przekryte sklepieniem krzyżowym (wskazują na to pozostałości sklepienia), a na piętrze – reprezentacyjna sala posiedzeń.

Obiekt pełnił swoją pierwotną funkcję aż do 1975 r. Następnie mieściły się tu Urząd Stanu Cywilnego oraz Kępiński Dom Kultury, a następnie biblioteka i galeria sztuki; resztę pomieszczeń wynajmowano. Ostatecznie, w pierwszej dekadzie XXI w. budynek całkowicie opustoszał.

Dzisiaj jesteśmy świadkami ponownego przywrócenia byłego magistratu do życia i nadania mu wyjątkowej funkcji – siedziby Muzeum Ziemi Kępińskiej im. T. P. Potworowskiego.

W prawie osiemdziesięcioletniej historii działania muzeum regionalnego w Kępnie szczególnie zapisały się nazwiska jego założycieli, Wacława Kokocińskiego i Tadeusza Piotra Potworowskiego, a po wojnie – kolejnych kierowników instytucji: Stanisławy Witkowskiej, Konrada Nitzkego i Jerzego Wojciechowskiego. To dzięki wspomnianym postaciom w zbiorach placówki znajdziemy eksponaty archeologiczne prezentujące historię regionu od paleolitu do średniowiecza, etnograficzne (zabytki kultury ludowej południowej Wielkopolski), historyczne (dokumenty dotyczące dziejów kępińskiego rzemiosła i Strzeleckiego Bractwa Kurkowego), kolekcję malarstwa współczesnego, a także dzieła Tadeusza Piotra Potworowskiego.

Od momentu powstania kępińskie muzeum borykało się z problemami lokalowymi, a mimo to funkcjonowało dzięki staraniom Polskiego Towarzystwa Turystyczno-Krajoznawczego i następnie – gminy Kępno. Dziś placówka otrzymuje nowy dom, w którym pieczołowicie zachowane przez kilka pokoleń kępnian zabytki będą godnie przechowywane i eksponowane.

Sylwia Kucharska

Dyrektor Muzeum Ziemi Kępińskiej im. T. P. Potworowskiego

¹ Kurzawa J., Nawrocki S., *Dzieje Kępna*, Kalisz 1982, s. 91.



Magistrat, fragment dyplomu z 1900 r.



Magistrat, fragment karty pocztowej,
lata 20 XX w.



Magistrat, fragment karty pocztowej,
lata 20 XX w.



Magistrat, fragment karty pocztowej, 1903 r.



Magistrat, 22 lipca 1974 r.
autor Stanisław Haniszewski



Magistrat, karta pocztowa, 1969 r.



Magistrat, karta pocztowa, 1979 r.

Katalog zbiorów

1. Siemianice, gm. Łęka Opatowska, pow. Kępno
- zapinka oczkowata (grupa III, seria III, typ 60 wg Oscara Almgrena)

Okoliczności odkrycia: cmentarzysko ciałopalne kultury przeworskiej, bliższa lokalizacja nieznana

Opis: wykonana z brązu, górna cięciwa przytrzymywana haczykiem, sprężyny wykonane z taśmy, szeroki kabłąk zdobiony trzema parami oczek

Wymiary: długość 7,5 cm, szerokość 2,5 cm

Nr inw.: MRK-A/S-1/18/4

2. Olszowa, gm. Łęka Opatowska, pow. Kępno
- naszyjnik brązowy

Okoliczności odkrycia: cmentarzysko ciałopalne kultury łużyckiej przy drodze w okolicach wiatraka w kierunku miejscowości Jankowy

Opis: wykonany z brązu, ze spiralnie skręconego drutu, końce gładkie, zwinięte w uszka

Wymiary: średnica 16,3 cm

Nr inw.: MRK-A/O-1/10

3. Olszowa, gm. Łęka Opatowska, pow. Kępno
- bransoleta

Okoliczności odkrycia: cmentarzysko ciałopalne kultury łużyckiej, przy drodze w okolicach wiatraka w kierunku miejscowości Jankowy

Opis: bransoleta ze spiralnie zwiniętej taśmy brązowej o przekroju łukowatym, zdobiona ornamentem jodełkowym i żłobkowym

Wymiary: średnica 7 cm

Nr inw.: MRK-A/O-1/64

4. Mechnice, gm. Kępno, pow. Kępno - toporek
Okoliczności odkrycia: cmentarzysko ciałopalne kultury łużyckiej na południowym stoku wzgórza „Pokora”, grób nr 11

Opis: kamienny, gładzony, obuch intencjonalnie utracony

Wymiary: wysokość 3,6 cm, szerokość 3,4 cm, długość 8 cm, średnica otworu 1,8 cm

Nr inw.: MRK-A/M-1/66/11

5. Świadectwo cechowe Andrzeja Szymańskiego

Datowanie: 1806

Miejsce pochodzenia: Kępno

Nr inw.: MRK-Dep.3

6. Tłok pieczęci Strzeleckiego Bractwa Kurkowego

Datowanie: 1 ćw. XX w.

Miejsce pochodzenia: Kępno

Nr inw.: MRK-Dep.147

7. Lada cechu szewskiego

Datowanie: 1808

Miejsce pochodzenia: Kępno

Nr inw.: MRK-Dep.44

8. Cech rzeźnicki w Kępnie

Datowanie: 1 ćw. XX w.

Autor: Nawrocki, Jan

Miejsce pochodzenia: Kępno

Nr inw.: MRK-Dep.71

9. Tora
Datowanie: ok. 1800
Miejsce pochodzenia: nieznane
Nr inw.: MRK-Dep.123
Literatura: Konkolewska-Buchholz J. (1996).
Tora hebrajska z Muzeum Ziemi Kępińskiej.
Dokumentacja konserwatorska, Toruń.
10. Balsaminka
Datowanie: XIX w.
Miejsce pochodzenia: nieznane
Nr inw.: MRK2703
11. Szofar
Datowanie: XIX w.
Miejsce pochodzenia: nieznane
Nr inw.: MRK-Dep.125
12. Lampka chanukowa
Datowanie: pocz. XX w.
Miejsce pochodzenia: nieznane
Nr inw.: MRK2365
13. Gwóźdź sztandarowy Strzeleckiego
Bractwa Kurkowego
Datowanie: ok. 1889
Miejsce pochodzenia: Kępno
Nr inw.: MRK-Dep.155
14. Trofeum Strzeleckiego Bractwa Kurkowego
Datowanie: lata 30 XX w.
Miejsce pochodzenia: Kępno
Nr inw.: MRK2312
15. Orzeł z łańcucha królewskiego Strzeleckiego
Bractwa Kurkowego
Datowanie: 1910
Miejsce pochodzenia: Kępno
Nr inw.: MRK-Ha/1225/1989
16. Tarcza strzelecka
Datowanie: 1938
Miejsce pochodzenia: Kępno
Nr inw.: MRK-Ha/737/1987
17. Polowanie na kaczki - karta ze szkicownika
Autor: Potworowski, Tadeusz Piotr (1898-1962)
Datowanie: 1936-1939
Technika: akwarela
Nr inw.: MRK-Ha/794/1-55/1987
18. Na fotelu
Autor: Potworowski, Tadeusz Piotr (1898-1962)
Datowanie: około 1930
Technika: akwarela
Nr inw.: MZK3823

19. Bez tytułu
Autor: Potworowski, Tadeusz Piotr (1898-1962)
Datowanie: 1932
Technika: akwarela
Nr inw.: MRK-Ha/785/1987

20. Portret kobiety - karta ze szkicownika
Autor: Potworowski, Tadeusz Piotr (1898-1962)
Datowanie: 1936-1939
Technika: mieszana
Nr inw.: MRK-Ha/794/1-55/1987

21. Dwie kobiety w oknie
Autor: Potworowski, Tadeusz Piotr (1898-1962)
Datowanie: około 1930
Technika: akwarela
Nr inw.: MRK-Ha/793/1987

22. Chłopiec z koniem
Autor: Potworowski, Tadeusz Piotr (1898-1962)
Datowanie: około 1930
Technika: mieszana
Nr inw.: MRK-Ha/798/1987

23. Zabójstwo przy Rue Morgue - karta z teki
Seria: 8 litografij T. Potworowskiego
poświęconych Edgarowi A. Poe
Autor: Potworowski, Tadeusz Piotr (1898-1962)
Datowanie: 1934
Technika: litografia
Nr inw.: MRK-Ha/784/1-8/1987

24. Awantury Artura Gordona Pyma - karta
z teki
Seria: 8 litografij T. Potworowskiego
poświęconych Edgarowi A. Poe
Autor: Potworowski, Tadeusz Piotr (1898-1962)
Datowanie: 1934
Technika: litografia
Nr inw.: MRK-Ha/784/1-8/1987



1.



2.



3.



4.



5.



6.



7.



8.



9.



10.



11.



12.



13.



14.



15.



16.



17.



18.



19.



20.



21.



22.



23.



24.

Publikacja wydana w ramach projektu „Remont i adaptacja budynku byłego magistratu w Kępnie na siedzibę Muzeum Ziemi Kępińskiej im. T. P. Potworowskiego”

Beneficjent:

Gmina Kępno
ul. Ratuszowa 1, 63-600 Kępno
tel. 62 78 25 800, fax 62 78 25 801
kepno@um.kepno.pl
www.um.kepno.pl

Partner projektu:

Towarzystwo Miłośników Ziemi Kępińskiej
ul. Kościuszki 7, 63-600 Kępno
tel. 62 78 22 092
www.tmpzkepno.pl

Wydawca:

Gmina Kępno/Urząd Miasta i Gminy w Kępnie
ul. Ratuszowa 1, 63-600 Kępno
tel. 62 78 25 800, fax 62 78 25 801
kepno@um.kepno.pl, www.um.kepno.pl

Muzeum Ziemi Kępińskiej im. Tadeusza Piotra Potworowskiego

ul. Ratuszowa 2, 63-600 Kępno
tel. +48 62 78 230 58
muzeum@muzeumkepno.pl, www.muzeumkepno.pl

Korekta: Grażyna Gatner, Agnieszka Wnuk
Fotografie budynku - Urząd Miasta i Gminy w Kępnie.
Pocztówki i fotografie archiwalne - Muzeum Ziemi Kępińskiej.
Projekt graficzny i skład: Agata Józefowicz
Rok wydania: 2015
ISBN: 978-83-938755-2-8

Publikacja wydana na licencji Creative Commons Uznanie autorstwa-Użycie niekomercyjne-Na tych samych warunkach 3.0 Polska. Treść licencji dostępna na stronie: <http://creativecommons.org/licenses/by-nc-sa/3.0/pl/legalcode>



Projekt współfinansowany przez Unię Europejską z Europejskiego Funduszu Rozwoju Regionalnego w ramach Wielkopolskiego Regionalnego Programu Operacyjnego na lata 2007-2013

FUNDUSZE EUROPEJSKIE – DLA ROZWOJU INNOWACYJNEJ WIELKOPOLSKI

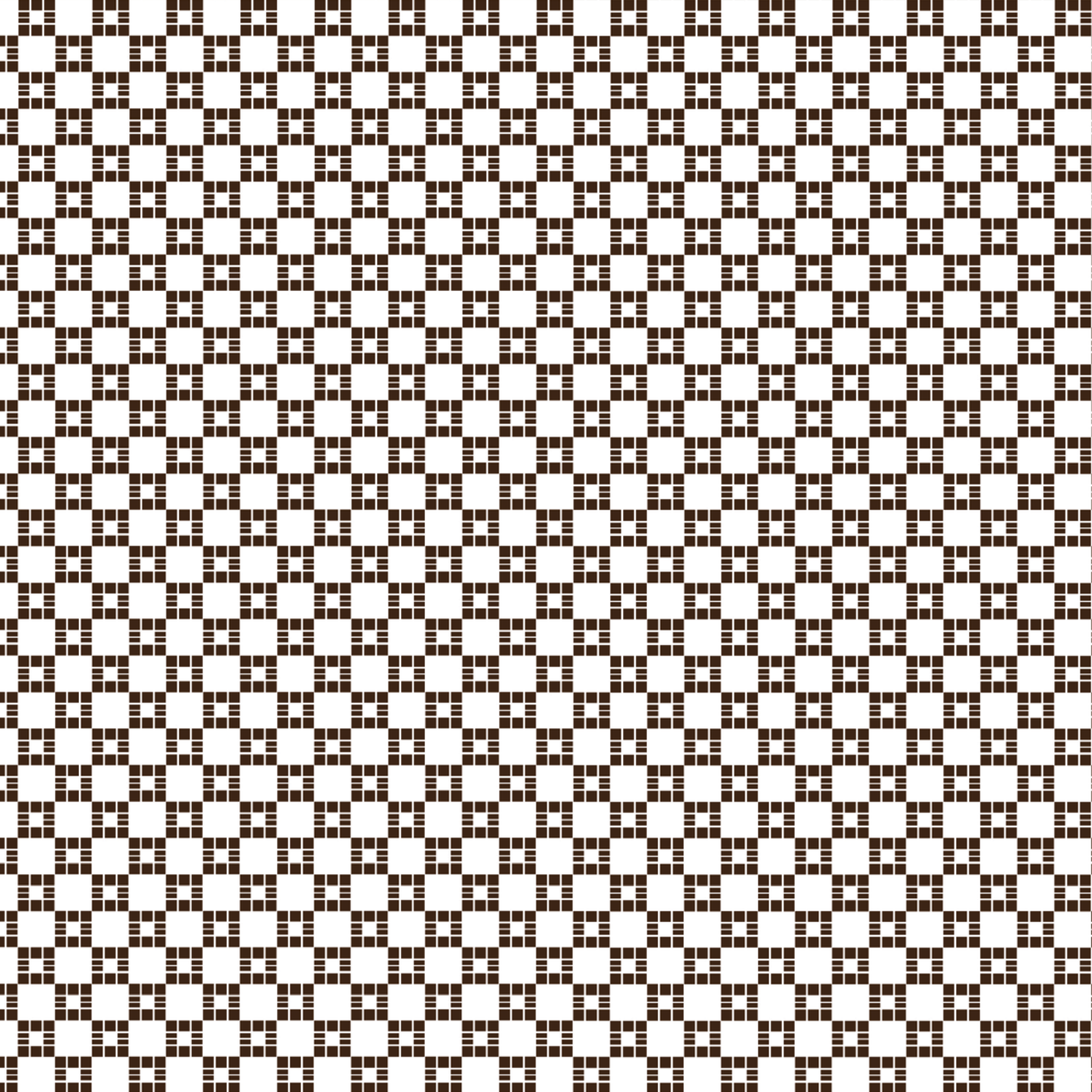


PROGRAM REGIONALNY
NARODOWA STRATEGIA SPÓJNOŚCI



UNIA EUROPEJSKA
EUROPEJSKI FUNDUSZ
ROZWOJU REGIONALNEGO







Gmina Kępno



Muzeum Ziemi Kępińskiej
im. T. P. Potworowskiego

ISBN: 978-83-938755-2-8