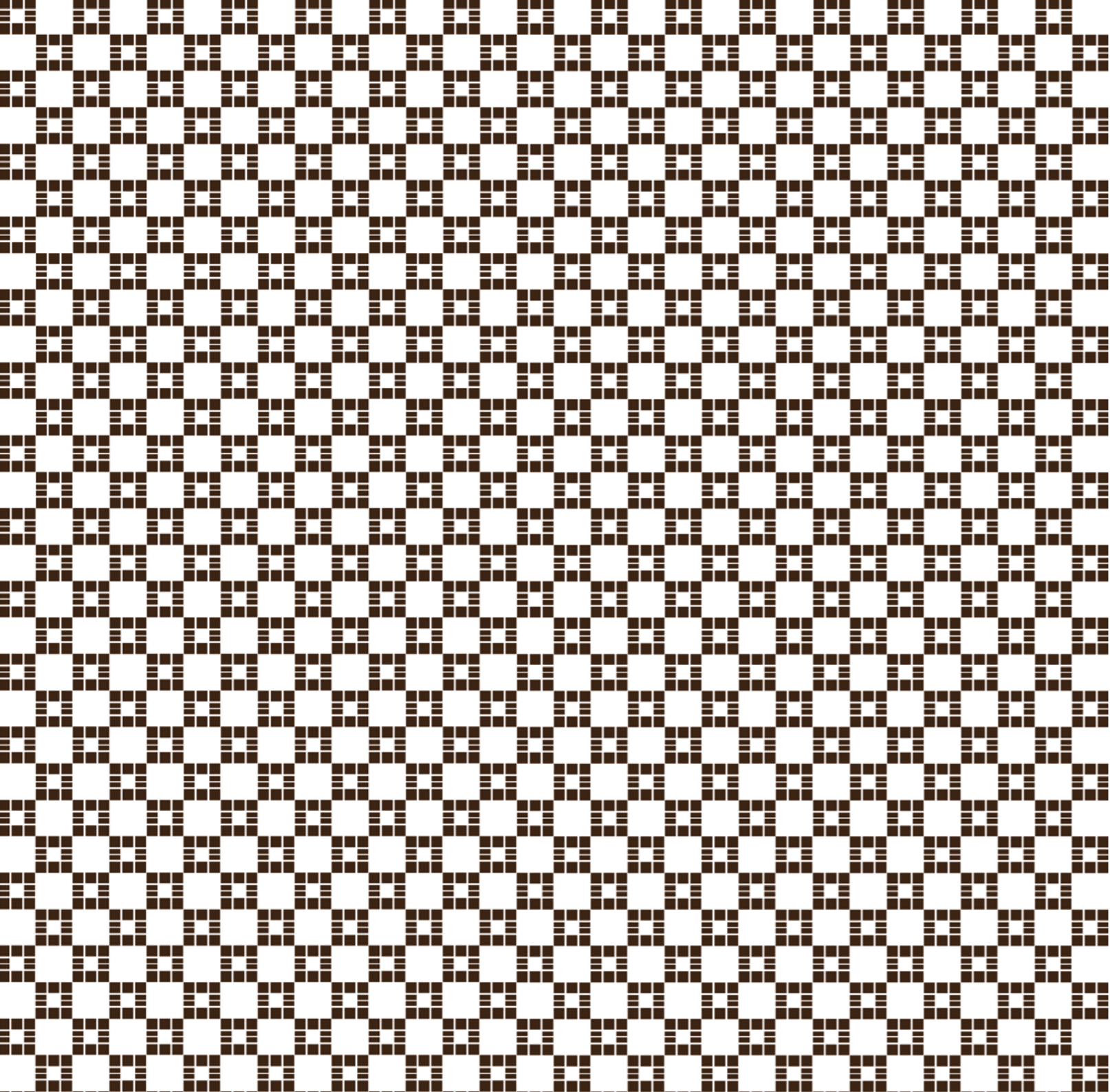


od magistratu do muzeum



od magistratu do muzeum



## Słowo wstępne

Pierwsze wzmianki o Kępnie pochodzą z 1282 r. Od tego czasu miasto stało się areną licznych, ciekawych i ważnych wydarzeń oraz gościło wiele znamienitych osobistości, a jego mieszkańcy brali udział w walkach o niepodległość kraju. Licząca ponad siedemset lat historia Kępna, jednego z najstarszych miast w Wielkopolsce, zasługuje na pamięć i miejsce, w którym te dzieje będą godnie pielęgnowane. Kultura pełni istotną funkcję w życiu społecznym, integruje i buduje poczucie tożsamości regionalnej i narodowej. Dlatego bardzo się cieszę, że po długim okresie starań wreszcie udało się nam odrestaurować budynek byłego magistratu i przeznaczyć go na siedzibę Muzeum Ziemi Kępińskiej.

W pierwszych latach piastowania szczytnej dla mnie funkcji burmistrza postawiłem sobie za cel rewitalizację naszego niezwykłego miasta. Stopniowo odrestaurowaliśmy gmach Ratusza z 1835 r., odtworzyliśmy fontannę z początku XX w. oraz dokonaliśmy renowacji jednego z największych i najpiękniejszych rynków w Wielkopolsce. Dzisiaj oddajemy do użytku wyremontowaną dawną siedzibę władz miasta datowaną na 1846 r. Przed nami kolejne zadania.

W 2008 r. pojawiła się szansa na pozyskanie funduszy unijnych na renowację tego obiektu. Nasze starania zakończyły się sukcesem. Zaplanowane w ramach projektu działania miały charakter kompleksowy. Objęły nie tylko remont niszczonego zabytkowego budynku byłego magistratu, lecz także poprawę warunków funkcjonowania muzeum oraz unowocześnienie sposobu gromadzenia, przechowywania, opracowywania, konserwowania, ochrony i udostępniania zbiorów. Zamierzaliśmy ponadto wykreować nowoczesny produkt kulturalny, który sprostą wyzwaniom XXI w. i zapewni mieszkańcom możliwość aktywnego obcowania z zasobami dziedzictwa narodowego.

Dzisiaj stoimy w budynku zdobiącym nasz rynek. To w tym miejscu zarówno starsi, jak i młodszy kępnianie będą mogli zapoznać się z historią swojej rodzinnej ziemi, a także z pamiątkami i archiwaliami po jej dawnych mieszkańcach. Niech ten gmach służy kolejnym pokoleniom oraz pozwoli naszym dzieciom i wnukom jeszcze bardziej identyfikować się z miastem i regionem, w którym żyją.

Niniejsza publikacja przybliży – w wielkim skrócie – historię tego cennego obiektu i losy kępińskiego muzeum. Przedstawione na zdjęciach eksponaty już niebawem każdy mieszkaniec będzie mógł zobaczyć w nowej siedzibie muzeum podczas przyszłych wystaw.

Wielki myśliciel naszych czasów zauważył, że o *historii narodu decyduje zawsze człowiek przeciętny. To on nadaje ton narodowemu istnieniu.* W pełni zgadzam się z tymi słowami i dziękuję wszystkim, którzy dbają o kultywowanie tradycji i historii naszego miasta.

Burmistrz Miasta i Gminy Kępno

Piotr Psikus

## O remoncie i projekcie

### *Budynek byłego magistratu*

Gmach został wzniesiony w 1846 r. i od samego początku aż do 1975 r. pełnił funkcję magistratu.

Obiekt ma status zabytku (decyzja w sprawie wpisania do rejestru zabytków została podjęta 30 marca 2005 r. przez Wojewódzki Urząd Ochrony Zabytków). Powierzchnia użytkowa budowli wynosi prawie 900 m<sup>2</sup>, a jej kubatura – ok. 4600 m<sup>3</sup>.

*Realizacja projektu pn. „Remont i adaptacja budynku byłego magistratu w Kępnie na siedzibę Muzeum Ziemi Kępińskiej im. T.P. Potworowskiego” współfinansowanego ze środków Europejskiego Funduszu Rozwoju Regionalnego w ramach projektu Wielkopolskiego Regionalnego Programu Operacyjnego na lata 2007–2013.*

Projekt objął remont i adaptację dawnej zabytkowej siedziby władz miejskich w Kępnie na potrzeby Muzeum Ziemi Kępińskiej im. T.P. Potworowskiego. Jego głównym celem było poprawienie dostępności do dóbr i usług kultury dla mieszkańców regionu dzięki inwestowaniu w rozwój Muzeum Ziemi Kępińskiej.

Wniosek został złożony w listopadzie 2008 r. w ramach naboru do działania 6.2 „Rozwój kultury i zachowania dziedzictwa kulturowego”. Aplikowano do tzw. programu preselekcyjnego, w którym ocena wniosku jest prowadzona dwukrotnie. Najpierw wniosek wstępny (preselekcyjny) przechodzi ocenę formalną, później – strategiczną i zostaje umieszczony (lub nie) na liście rankingowej. Jeśli otrzyma ocenę pozytywną, składa się drugi wniosek, zawierający wymaganą dokumentację (Studium Wykonalności Inwestycji, decyzje środowiskowe, uzgodnienia, kosztorysy szczegółowe itp.). Ze względu na ograniczoną alokację środków wniosek znalazł się początkowo na 2. pozycji listy rezerwowej, mimo że przyznano mu dużą liczbę punktów. W wyniku powstałych oszczędności w ramach programu został on w 2012 r. przesunięty z listy rezerwowej na podstawową i uzyskał dofinansowanie.

Umowę o dofinansowanie projektu pn. „Remont i adaptacja budynku byłego magistratu w Kępnie na siedzibę Muzeum Ziemi Kępińskiej im. T. P. Potworowskiego” Gmina Kępno podpisała z Zarządem Województwa Wielkopolskiego w dniu 23 lipca 2013 r. w Urzędzie Marszałkowskim Województwa Wielkopolskiego w Poznaniu. Partnerem projektu jest Towarzystwo Miłośników Ziemi Kępińskiej.

W dniu 14 stycznia 2014 r. podpisano umowę z wyłonionym w drodze przetargu nieograniczonego wykonawcą robót budowlanych – Korporacją „BUDONIS” Sp. z o.o. z Kępna. Tego samego dnia firma przejęła od Gminy Kępno plac budowy i rozpoczęła prace przygotowawcze do rozpoczęcia inwestycji.

Zakres prac związanych z remontem i adaptacją budynku byłego magistratu obejmował:

- roboty budowlane architektoniczno-konstrukcyjne i wykończeniowe, w tym m.in.: wymianę stropów i schodów drewnianych na stropy i schody żelbetowe, nową konstrukcję dachu wraz z nowym pokryciem, nowe tynki wewnętrzne i zewnętrzne, podłogi, prace rekonstrukcyjne itp.
- wykonanie nowych instalacji elektrycznych, teletechnicznych, wodno-kanalizacyjnych, wentylacyjnych, centralnego ogrzewania
- dostosowanie obiektu do potrzeb osób niepełnosprawnych (windy).

Koszty adaptacji budynku związane z robotami budowlanymi wyniosły 4 536 680,22 zł brutto.

Umowę o pełnienie nadzoru inwestorskiego nad realizacją planowanych robót budowlanych podpisano z Wiesławem Hajdukiem prowadzącym działalność gospodarczą pn. „Projektowanie, Nadzór Budowlany, Wycena Nieruchomości”.

Roboty budowlane zakończono 30 stycznia 2015 r. Pozwolenie na użytkowanie uzyskano 9 kwietnia 2015 r.

Wartość projektu szacowana jest na ok. 4 900 000 zł, z czego ponad 2 000 000 zł stanowi dofinansowanie w ramach Wielkopolskiego Regionalnego Programu Operacyjnego.

## Ciekawostki

Przebudowa obiektu została wykonana zgodnie z zaleceniami i wytycznymi Wojewódzkiego Konserwatora Zabytków.

Podczas remontu wykonano pogłębianie piwnic o ok. 30 cm, co pozwoliło na wykorzystanie w pełni całej ich powierzchni. W tym celu zastosowano podbijanie fundamentów. Prace polegały na wykonaniu odcinkowych otworów pod istniejącym fundamentem (wybranie gruntu rodzimego) oraz na wypełnieniu powstałej luki zbrojeniem i betonem.

Przeprowadzono renowację sklepień krzyżowych w piwnicy i na parterze.

W czasie prac inwestycyjnych nadzór archeologiczny badał pierwotną posadzkę ceglana, która została odkryta w piwnicy. Na tej podstawie częściowo odtworzono posadzkę w korytarzu w piwnicy.

Budynek jest w pełni dostosowany do potrzeb osób niepełnosprawnych. Podnośnik zewnętrzny umożliwia osobie niepełnosprawnej dostęp do budynku, a znajdująca się wewnątrz winda pozwala na korzystanie ze wszystkich 4 kondygnacji.

Dnia 19 września 2014 r. w odrestaurowanej piwnicy remontowanego obiektu wmurowano kapsułę czasu, w której umieszczono dokument pn. „Przesłanie dla potomnych” oraz aktualne numery lokalnych gazet i nośniki elektroniczne z materiałami dostarczonymi przez mieszkańców Kępna.

### Materiały wykorzystane podczas remontu

dachówka – 22 000 szt.

farba wykorzystana wewnątrz i na zewnątrz – 1300 l

pręty zbrojeniowe – 8500 m

drewno do konstrukcji dachu – ok. 24 m<sup>3</sup>

na wykonanie tynków zewnętrznych i wewnętrznych zużyto 65 000 kg zaprawy murarskiej; tynki wewnętrzne zajmują powierzchnię 2600 m<sup>2</sup>, a zewnętrzne – ok. 700 m<sup>2</sup>

przewody elektryczne – 4100 m; przewody związane z systemem komputerowym, antywłamaniowym i ochrony przeciwpożarowej – 5700 m

Magistrat, stan w 2008 r.



Prace budowlane w 2014 r.



Magistrat po zakończeniu prac, kwiecień 2015 r.



## Od magistratu do muzeum

Budynek magistratu postawiono na kępińskim rynku w 1846 r. W tym czasie władze miasta stanowiły kilkusobowy zarząd pod przewodnictwem burmistrza i jego zastępcy – sekretarza miasta<sup>1</sup>.

Na siedzibę władz wybrano działkę w południowo-wschodnim kwartale rynku, na której wcześniej znajdowała się remiza strażacka. Magistrat, posadowiony nieco w cieniu wybudowanego w 1835 r. Ratusza i siedziby Sądu Ziemsko-Miejskiego, był również dwukrotnie od niego mniejszy. Architektura gmachu nawiązywała do stylów historyzujących, a w szczególności – neogotyku i neorenesansu. Zwarta i nieco surowa w formie, dwukondygnacyjna bryła została wzniesiona na planie prostokąta i zwieńczona strzelistym dachem. Nie są znane pierwotne plany budynku, możemy się jedynie domyślać, że na parterze znajdowały się pomieszczenia urzędnicze przekryte sklepieniem krzyżowym (wskazują na to pozostałości sklepienia), a na piętrze – reprezentacyjna sala posiedzeń.

Obiekt pełnił swoją pierwotną funkcję aż do 1975 r. Następnie mieściły się tu Urząd Stanu Cywilnego oraz Kępiński Dom Kultury, a następnie biblioteka i galeria sztuki; resztę pomieszczeń wynajmowano. Ostatecznie, w pierwszej dekadzie XXI w. budynek całkowicie opustoszał.

Dzisiaj jesteśmy świadkami ponownego przywrócenia byłego magistratu do życia i nadania mu wyjątkowej funkcji – siedziby Muzeum Ziemi Kępińskiej im. T. P. Potworowskiego.

W prawie osiemdziesięcioletniej historii działania muzeum regionalnego w Kępnie szczególnie zapisały się nazwiska jego założycieli, Wacława Kokocińskiego i Tadeusza Piotra Potworowskiego, a po wojnie – kolejnych kierowników instytucji: Stanisławy Witkowskiej, Konrada Nitzkego i Jerzego Wojciechowskiego. To dzięki wspomnianym postaciom w zbiorach placówki znajdziemy eksponaty archeologiczne prezentujące historię regionu od paleolitu do średniowiecza, etnograficzne (zabytki kultury ludowej południowej Wielkopolski), historyczne (dokumenty dotyczące dziejów kępińskiego rzemiosła i Strzeleckiego Bractwa Kurkowego), kolekcję malarstwa współczesnego, a także dzieła Tadeusza Piotra Potworowskiego.

Od momentu powstania kępińskie muzeum borykało się z problemami lokalowymi, a mimo to funkcjonowało dzięki staraniom Polskiego Towarzystwa Turystyczno-Krajoznawczego i następnie – gminy Kępno. Dziś placówka otrzymuje nowy dom, w którym pieczołowicie zachowane przez kilka pokoleń kępnian zabytki będą godnie przechowywane i eksponowane.

Sylwia Kucharska

Dyrektor Muzeum Ziemi Kępińskiej im. T. P. Potworowskiego

<sup>1</sup> Kurzawa J., Nawrocki S., *Dzieje Kępna*, Kalisz 1982, s. 91.



Magistrat, fragment dyplomu z 1900 r.



Magistrat, fragment karty pocztowej, lata 20 XX w.



Magistrat, fragment karty pocztowej, lata 20 XX w.



Magistrat, fragment karty pocztowej, 1903 r.



Magistrat, 22 lipca 1974 r.  
autor Stanisław Haniszewski



Magistrat, karta pocztowa, 1969 r.



Magistrat, karta pocztowa, 1979 r.



1. Siemianice, gm. Łęka Opatowska, pow. Kępno - zapinka oczkowata (grupa III, seria III, typ 60 wg Oscara Almgrena)  
Okoliczności odkrycia: cmentarzysko ciałopalne kultury przeworskiej, bliższa lokalizacja nieznana  
Opis: wykonana z brązu, górna cięciwa przytrzymywana haczykiem, sprężyny wykonane z taśmy, szeroki kabłąk zdobiony trzema parami oczek  
Wymiary: długość 7,5 cm, szerokość 2,5 cm  
Nr inw.: MRK-A/S-1/18/4
2. Olszowa, gm. Łęka Opatowska, pow. Kępno - naszyjnik brązowy  
Okoliczności odkrycia: cmentarzysko ciałopalne kultury łużyckiej przy drodze w okolicach wiatraka w kierunku miejscowości Jankowy  
Opis: wykonany z brązu, ze spiralnie skręconego drutu, końce gładkie, zwinięte w uszka  
Wymiary: średnica 16,3 cm  
Nr inw.: MRK-A/O-1/10
3. Olszowa, gm. Łęka Opatowska, pow. Kępno - bransoleta  
Okoliczności odkrycia: cmentarzysko ciałopalne kultury łużyckiej, przy drodze w okolicach wiatraka w kierunku miejscowości Jankowy  
Opis: bransoleta ze spiralnie zwiniętej taśmy brązowej o przekroju łukowatym, zdobiona ornamentem jodełkowym i żłobkowym  
Wymiary: średnica 7 cm  
Nr inw.: MRK-A/O-1/64
4. Mechnice, gm. Kępno, pow. Kępno - toporek  
Okoliczności odkrycia: cmentarzysko ciałopalne kultury łużyckiej na południowym stoku wzgórza „Pokora”, grób nr 11  
Opis: kamienny, gładzony, obuch intencjonalnie utracony  
Wymiary: wysokość 3,6 cm, szerokość 3,4 cm, długość 8 cm, średnica otworu 1,8 cm  
Nr inw.: MRK-A/M-1/66/11
5. Świadectwo cechowe Andrzeja Szymańskiego  
Datowanie: 1806  
Miejsce pochodzenia: Kępno  
Nr inw.: MRK-Dep.3
6. Tłok pieczęci Strzeleckiego Bractwa Kurkowego  
Datowanie: 1 ćw. XX w.  
Miejsce pochodzenia: Kępno  
Nr inw.: MRK-Dep.147
7. Lada cechu szewskiego  
Datowanie: 1808  
Miejsce pochodzenia: Kępno  
Nr inw.: MRK-Dep.44
8. Cech rzeźnicki w Kępnie  
Datowanie: 1 ćw. XX w.  
Autor: Nawrocki, Jan  
Miejsce pochodzenia: Kępno  
Nr inw.: MRK-Dep.71

9. Tora  
Datowanie: ok. 1800  
Miejsce pochodzenia: nieznane  
Nr inw.: MRK-Dep.123  
Literatura: Konkolewska-Buchholz J. (1996).  
Tora hebrajska z Muzeum Ziemi Kępińskiej.  
Dokumentacja konserwatorska, Toruń.

10. Balsaminka  
Datowanie: XIX w.  
Miejsce pochodzenia: nieznane  
Nr inw.: MRK2703

11. Szofar  
Datowanie: XIX w.  
Miejsce pochodzenia: nieznane  
Nr inw.: MRK-Dep.125

12. Lampka chanukowa  
Datowanie: pocz. XX w.  
Miejsce pochodzenia: nieznane  
Nr inw.: MRK2365

13. Gwóźdź sztandarowy Strzeleckiego  
Bractwa Kurkowego  
Datowanie: ok. 1889  
Miejsce pochodzenia: Kępno  
Nr inw.: MRK-Dep.155

14. Trofeum Strzeleckiego Bractwa Kurkowego  
Datowanie: lata 30 XX w.  
Miejsce pochodzenia: Kępno  
Nr inw.: MRK2312

15. Orzeł z łańcucha królewskiego Strzeleckiego  
Bractwa Kurkowego  
Datowanie: 1910  
Miejsce pochodzenia: Kępno  
Nr inw.: MRK-Ha/1225/1989

16. Tarcza strzelecka  
Datowanie: 1938  
Miejsce pochodzenia: Kępno  
Nr inw.: MRK-Ha/737/1987

17. Polowanie na kaczki - karta ze szkicownika  
Autor: Potworowski, Tadeusz Piotr (1898-1962)  
Datowanie: 1936-1939  
Technika: akwarela  
Nr inw.: MRK-Ha/794/1-55/1987

18. Na fotelu  
Autor: Potworowski, Tadeusz Piotr (1898-1962)  
Datowanie: około 1930  
Technika: akwarela  
Nr inw.: MZK3823

19. Bez tytułu  
Autor: Potworowski, Tadeusz Piotr (1898-1962)  
Datowanie: 1932  
Technika: akwarela  
Nr inw.: MRK-Ha/785/1987

20. Portret kobiety - karta ze szkicownika  
Autor: Potworowski, Tadeusz Piotr (1898-1962)  
Datowanie: 1936-1939  
Technika: mieszana  
Nr inw.: MRK-Ha/794/1-55/1987

21. Dwie kobiety w oknie  
Autor: Potworowski, Tadeusz Piotr (1898-1962)  
Datowanie: około 1930  
Technika: akwarela  
Nr inw.: MRK-Ha/793/1987

22. Chłopiec z koniem  
Autor: Potworowski, Tadeusz Piotr (1898-1962)  
Datowanie: około 1930  
Technika: mieszana  
Nr inw.: MRK-Ha/798/1987

23. Zabójstwo przy Rue Morgue - karta z teki  
Seria: 8 litografij T. Potworowskiego  
poświęconych Edgarowi A. Poe  
Autor: Potworowski, Tadeusz Piotr (1898-1962)  
Datowanie: 1934  
Technika: litografia  
Nr inw.: MRK-Ha/784/1-8/1987

24. Awantury Artura Gordona Pyma - karta  
z teki  
Seria: 8 litografij T. Potworowskiego  
poświęconych Edgarowi A. Poe  
Autor: Potworowski, Tadeusz Piotr (1898-1962)  
Datowanie: 1934  
Technika: litografia  
Nr inw.: MRK-Ha/784/1-8/1987



1.



2.



5.



6.



3.



4.



7.



8.



9.



10.



13.



14.



11.



12.



15.



16.



17.



18.



21.



22.



19.



20.



23.



24.

Publikacja wydana w ramach projektu „Remont i adaptacja budynku byłego magistratu w Kępnie na siedzibę Muzeum Ziemi Kępińskiej im. T. P. Potworowskiego”

Beneficjent:  
Gmina Kępno  
ul. Ratuszowa 1, 63-600 Kępno  
tel. 62 78 25 800, fax 62 78 25 801  
kepno@um.kepno.pl  
www.um.kepno.pl

Partner projektu:  
Towarzystwo Miłośników Ziemi Kępińskiej  
ul. Kościuszki 7, 63-600 Kępno  
tel. 62 78 22 092  
www.tmpzkepno.pl

Wydawca:  
Gmina Kępno/Urząd Miasta i Gminy w Kępnie  
ul. Ratuszowa 1, 63-600 Kępno  
tel. 62 78 25 800, fax 62 78 25 801  
kepno@um.kepno.pl, www.um.kepno.pl

Muzeum Ziemi Kępińskiej im. Tadeusza Piotra  
Potworowskiego  
ul. Ratuszowa 2, 63-600 Kępno  
tel. +48 62 78 230 58  
muzeum@muzeumkepno.pl, www.muzeumkepno.pl

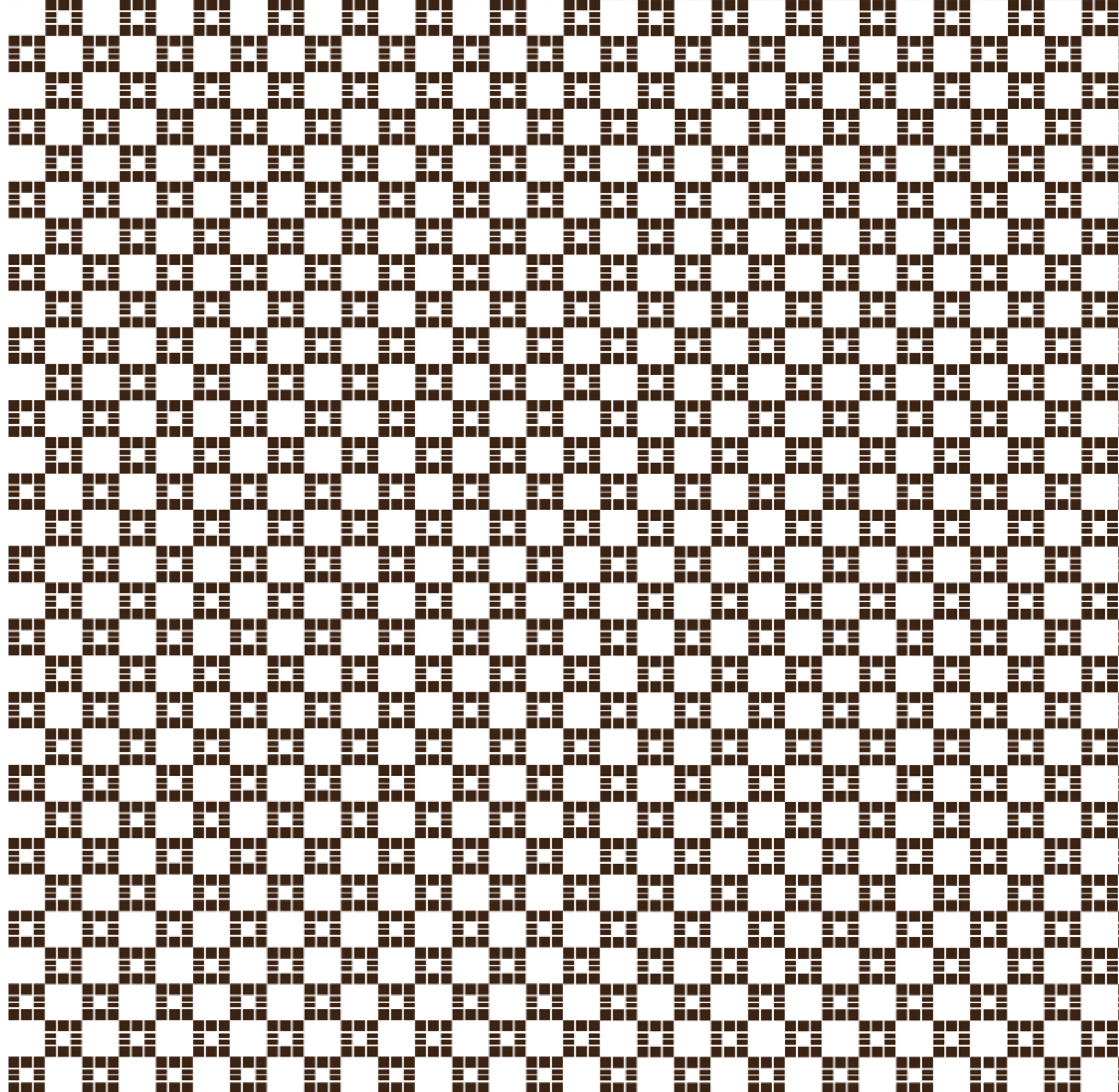
Korekta: Grażyna Gatner, Agnieszka Wnuk  
Fotografie budynku - Urząd Miasta i Gminy w Kępnie.  
Pocztówki i fotografie archiwalne - Muzeum Ziemi Kępińskiej.  
Projekt graficzny i skład: Agata Józefowicz  
Rok wydania: 2015  
ISBN: 978-83-938755-2-8

Publikacja wydana na licencji Creative Commons Uznanie autorstwa-Użycie niekomercyjne-Na tych samych warunkach 3.0 Polska. Treść licencji dostępna na stronie: <http://creativecommons.org/licenses/by-nc-sa/3.0/pl/legalcode>



Projekt współfinansowany przez Unię Europejską z Europejskiego Funduszu Rozwoju Regionalnego w ramach Wielkopolskiego Regionalnego Programu Operacyjnego na lata 2007-2013

FUNDUSZE EUROPEJSKIE – DLA ROZWOJU INNOWACYJNEJ WIELKOPOLSKI





Gmina Kępno



Muzeum Ziemi Kępińskiej  
im. T. P. Potworowskiego

ISBN: 978-83-938755-2-8